

La Feuillo dé Bréou

19 Décembre 2011

Bulletin municipal N°10

Directeur de la Publication et Rédaction :

Alain DURAND

Conception Graphique :

Laetitia EL FILALI



Sommaire :

- **Travaux :**

Réalisations 2011 et avant-projets 2012

- **Côté École**

- **La vie associative**

- **Album souvenir été 2011**

- **Un petit mot sur l'Association Bréaunaise à Quatre Mains**

- **Calendrier prévisionnel 2012**

- **La Bibliothèque**

- **Le Point sur le « Club Lou Rossignol »**

- **Concours du village fleuri**

- **Un petit mot sur le Forage du Roujal**

- **Quizz : « Le tri de vos déchets »**

- **Le point sur la Collecte des déchets**

- **Mots croisés pour Bréau avec son énigme**

- **« Une centenaire à Bréau »**

- **Etat civil de l'année**

La Feuillo dé Bréou

Le Mot du Maire



Mesdames et Messieurs,

Une fois de plus la Feuillo de Bréou va circuler dans nos foyers amenant ainsi les informations, les réalisations, les projets, les nouvelles, la réflexion pour notre commune. Au cours de votre lecture vous verrez que des réalisations ont été faites pour certaines importantes. D'autres suivent leurs cours comme la D.U.P du Roujal, l'élaboration du P.L.U ou le schéma directeur de l'eau potable.

En ces temps difficiles pour le budget des communes deux projets ont été retenus : l'école de Bréau et le garage municipal. Le maintien de nos élèves sur la commune a toujours été au centre des préoccupations des municipalités successives. La réalisation en partenariat avec la Mairie de Mars de deux classes et une salle de travaux pratiques à la place du jardin et des locaux communaux a été décidée. Ceci entraîne donc la construction d'un bâtiment derrière les ateliers relais de Nouzières.

Remerciements aux Associations qui animent tout le long de l'année la Commune de Bréau.

Bienvenue aux nouvelles familles qui s'installent sur la Commune. La Mairie est ouverte pour leur faciliter toutes démarches administratives.

Je vous souhaite au nom du Conseil Municipal et de moi-même tous nos vœux de santé, Bonheur et Prospérité pour vous et vos proches.

Réalisations 2011

Même si quelques coupes sombres ont dû être décidées comme nos prévisions de goudronnage des rues de Bréau (travaux réalisés par entreprises et donc coûteux), la grande majorité des projets annoncés a pu être réalisée.

- **Placette Basse :**

Après démolition de ruines puis amélioration des murs ceinturant le secteur communal, nous disposons, enfin, d'une belle ouverture sur la Vallée et d'une placette multipliant les places de stationnement pour les riverains.



La Placette : parking

- **Placette Haute :**

Poursuite des pourparlers ou réflexion pour un aménagement ultérieur

- **Route Maison neuve—Serres le Haut :**

Simple travaux d'entretien et colmatage des parties dégradées.

- **Rue du Temple :**

Goudronnage de surface dans le secteur de l'école

- **Parking du Bruel :**

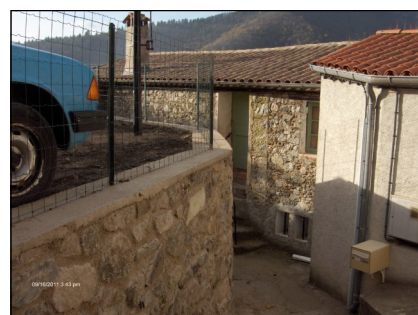
Enfin un parking digne de ce nom pour ce hameau. Bien que modeste, la réalisation à 50 mètres des maisons, s'intègre parfaitement avec son mur de pierres dans la pente du terrain (cession de terrain par Madame Guillaume en 2010)



Le Bruel : parking

- **Traverse de Serres le Haut :**

En mauvais état depuis plusieurs années, ce mur de plusieurs mètres de hauteur soutenant le petit parking supérieur et menaçant de s'effondrer a nécessité une reprise totale, engendrant ainsi un chantier important. Notre équipe municipale s'est montrée à la hauteur, le résultat est apprécié des Serrois et de tous les promeneurs qui empruntent le « Traverse ».



Traverse de Serres le Haut—le mur

- **Route du Cimetière protestant :**

Faute de temps et de moyens, les travaux au carrefour de la route de la Pujade et celle du cimetière se sont limités à son élargissement grâce au terrain cédé par Monsieur Monteils Claude.

- **Aménagement terrain Nouzières :**

Petit à petit l'espace municipal se transforme en terrain de jeux. Après la plantation d'arbres (châtaigniers et cerisiers) et la clôture côté route, des jeux d'enfants sont installés progressivement et l'accès est amélioré.



- **Logement locatif Maison Pastre :**

Après l'achat puis la réalisation des travaux au rez-de-chaussée (bibliothèque et salle d'activités et de réunions) le projet d'aménagement d'un appartement à l'étage s'est concrétisé dès le printemps. La part de subventions du Conseil Général a permis de traiter les travaux de menuiserie, cloisons et électricité par des entreprises. Maçonnerie, plâtrage et tous les travaux d'installations ont été réalisés par l'équipe municipale.

Ce logement tout neuf nous a permis de compter un jeune couple de plus dans notre village.

Rappelons que depuis la fin de l'année précédente, l'achat puis les travaux d'aménagement de la maison Daunas à Font de Serres, nous voyons cette villa un peu isolée recevoir des adolescents de Salagosse moyennant un loyer qui amortit les remboursements. La volonté affirmée par les responsables du Centre Louis Defond d'obtenir un meilleur fonctionnement de l'établissement en diversifiant les modes d'hébergement nous avait amenés à rechercher les moyens de maintenir l'activité et donc les emplois sur notre commune. Un an plus tard, le bilan est positif.

- **Cantine de l'école :**

Mettant à profit les vacances scolaires d'été, la rénovation des menuiseries de l'école a été menée à bien. Fenêtres (double vitrage) et volets (rideaux roulants) offrent bien davantage de confort au niveau de l'isolation thermique et phonique et une manipulation plus aisée.

- **Compteurs d'eau :**

Suite à l'obligation d'un double relevé de compteur afin de supprimer les factures intermédiaires (consommations estimées), il devient nécessaire de placer les compteurs à l'extérieur des propriétés. Cette démarche a déjà été réalisée dans plusieurs maisons de la commune et sera poursuivie en 2012.

- **Pompe d'alimentation du château d'eau de Bréau :**

La défection de la pompe du forage a nécessité de travaux d'urgence pour pourvoir à son remplacement. L'équipe municipale a été mise à contribution pour permettre à l'entreprise de dépannage d'intervenir dans les délais le plus brefs. Ainsi, après une chaude alerte, les bréaunais plus les plans et les courrèges n'ont pas trop eu à souffrir de ce grave ennui.

Avant-projets 2012

Nous espérons bien sûr que les projets 2012 se réalisent. Par contre, il va de soi, qu'ils occuperont les énergies et la bourse municipale. Mais lorsque garage et atelier seront démolis il faudra bien reloger nos engins et matériels en tout genre. Dans le village nous pourrions installer un petit atelier au service des employés municipaux à proximité de la salle polyvalente. Cela nécessitera quelques travaux d'aménagement dont l'étanchéité du local sous la terrasse du gîte contigu à la salle polyvalente. Le garage abritant les véhicules et le matériel, se déplacera près des ateliers relais. L'acquisition d'un petit terrain appartenant à la famille Ducros est en cours. En agrandissement de cette parcelle Monsieur Boissière accepte très aimablement de céder une bande de 5m de large. La construction d'un abri garage sur cette zone artisanal pourrait donc devenir réalité et répondre aux besoins de fonctionnement.



Nous constatons avec plaisir que de nombreux habitants de la Commune font preuve de civisme et sont prêts à faciliter la modernisation et les réalisations pour l'intérêt de tous. Cela ne peut que conforter les élus dans leurs démarches au service de la commune et de ses habitants.

Nous ne sommes pas en mesure de donner des échéances pour plusieurs réalisations en cours :

- Le PLU : actuellement nous en sommes à l'enquête environnementale demandé par la DREAL.
- La DUP du Roujal : le bureau d'étude a déposé le dossier aux services concernés.
- Le Schéma Directeur d'Eau Potable sera terminé en 2012.

Autre Projet important Création d'une nouvelle Ecole

L'Ecole de Bréou a toujours été au centre des préoccupations des municipalités successives qui ont défendu à maintenir l'école de Bréou. La baisse d'effectifs, les suppressions de poste représentaient un danger constant pour ce maintien.

Depuis plusieurs années, la courbe s'étant inversée la question est devenue comment allons-nous accueillir nos jeunes élèves? La prospective sur les années à venir porte sur 45 élèves. Le moment paraît opportun pour sauvegarder notre école pour les années à venir de réaliser une construction répondant aux nouvelles normes et apportant les réponses d'accueil et d'enseignements adaptés.

En ces périodes moroses, le projet est ambitieux, il ne faut pas qu'il soit ruineux. Les terrains municipaux qui jouxtent la cour de récréation et le préau permettent l'implantation des salles de classes et d'une salle d'activité toutes au rez-de-chaussée et donc accessibles aux handicaps, sans obligation d'acquisition de terrain et avec l'existence de la cour, du préau et de la cantine. Cela signifie des dépenses réduites. Parallèlement, une salle de plus au rez-de-chaussée de la Mairie permet de résoudre l'épineux problème de l'accessibilité des lieux publics aux personnes à mobilité réduite et qui évidemment aurait nécessité des investissements plus importants.

Ce projet d'envergure pour notre commune engendre la démolition des ateliers et garages communaux actuels, ni esthétiques ni fonctionnels.

A ce beau projet, se rajoute une volonté louable de la mise en commun des moyens. En effet, les relations amicales avec nos voisins de Mars nous permettent de vous annoncer que le projet est porté par les deux communes. Le Conseil Municipal de Mars s'est prononcé à l'unanimité pour sa participation à la réalisation de l'école de Bréou-Mars. La réalisation de ce projet ne peut se faire qu'avec les aides financières de l'Etat et du Département.

Côté École

Cette année 43 enfants se pressent sur les bancs de l'école de Bréau. Au côté de Chloé Mailhé, la directrice, une nouvelle enseignante a été nommée, Nathalie Roche.

Exceptionnellement les élèves ont du être répartis de façon un peu différente au sein des 2 classes de l'école :

- Les 19 élèves de Grande Section et CP dans la classe d'en bas, avec Chloé Mailhé -
- Les 23 CE et CM dans la classe du haut avec Nathalie Roche

Tous en piste !

C'est avec toute cette troupe que nous allons découvrir cette année le monde du cirque. Le travail en classe autour de lecture ou d'études d'œuvres art, des sorties au spectacle, des ateliers cirque hors temps scolaire, et pour finir une classe de découverte ! En mai, tous les élèves partiront 3 jours à l'Espérou pour s'initier au jonglage, à l'équilibre et aux acrobaties. Les enseignantes sont aidées financièrement dans leurs projets par le budget municipal et par l'Association de Parents d'Elèves (APE). Le bureau a été renouvelé cet année, de nouveaux parents ont eu à cœur de prendre les rênes de l'association, soutenus par des parents plus habitués à l'école. Ainsi en 2011 l'APE a pu financer 2 stages pendant les vacances scolaires, ouverts à tous les enfants (poterie et percussions brésiliennes) et a financé le transport pour les 2 sorties de fin d'année (découvrir la préhistoire au domaine de Cambous, et assister à un opéra pour enfant). Pour cette nouvelle année scolaire le défi à relever est le financement partiel de la classe de découverte, aussi l'APE organise des tombolas, ventes d'oreillettes...

Si on sortait de l'école...

En 2011 l'ensemble des élèves de l'école s'est associé pour la création d'un épouvantail qui a gagné le 1^{er} prix à La Main Verte, au Vigan ! Des productions des enfants ont également été exposées à la maison de pays pour la Foire de la Pomme et de l'Oignon. Chaque année deux rencontres sont organisées avec Lou Rossignol. Moment de partage autour d'une galette des rois (janvier) ou d'un pique-nique (juin). Les enfants en profitent pour chanter et danser, au plus grand plaisir des aînés.

La directrice de l'école, Chloé Mailhé.



Sortie à Cambous Site préhistorique Mai 2011



Lauréat du Concours de la Main verte

Un petit poème d'un habitant de Bréau qui s'en est ému.....

Cette année les grilles de l'école s'ouvrent pour accueillir 43 enfants

Oui le monde est fou

Des guerres continuent un peu partout

Des soldats tirent tuent et meurent

Sans savoir trop pourquoi

Et sur notre terre parfois si jolie

Beaucoup meurent encore de faim et de maladie

Oui mais nous, nous avons le rire joyeux des enfants sortant de l'école

Oui le monde change

Les vieux pays occidentaux s'appauvrissent

Les nouveaux pays émergents s'enrichissent

Nos politiciens ont essayé tous les mots en isme

Avec illusion puis désillusion

Pour laisser le système financier prendre position

Mais attention quand l'argent apparaît l'humain disparaît

Oui mais nous, nous avons le rire joyeux des enfants sortant de l'école

Oui le monde se déchaine

Des ouragans aux tsunamis

Des inondations aux sécheresses

De la couche d'ozone qui s'épaissit

De la pollution qui augmente sans cesse

Quelle planète allons-nous laisser?

Oui mais nous, nous avons le rire joyeux des enfants sortant de l'écolede BREAU

Merci les enfants

C'est réconfortant

Surtout sachant

Qu'il y a 30 ans

L'Ecole comptait six enfants

Calendrier prévisionnel 2012

- **Tous les derniers samedis de chaque mois à 20h30** « les mensuelles de l'animation » organisées par le Bréau Club de l'Enclos
- **Tous les troisièmes jeudis de chaque mois** animations organisées par le Club Lou Rossignol
- **Fin de l'année** : Le Vendredi 30/12/2011 à 18h Feux d'artifice au barbecue municipal suivi d'un vin chaud
- **Le 7 Janvier 2012** : Galette des rois à Serres (La Pétanelle)
- **Janvier 2012** : Repas du Club Lou Rossignol « Galette des rois avec les enfants de l'école
- **Avril 2012** : Soirée « Flânerie musicale » au Temple
- **Avril 2012** : Sortie du Club Lou Rossignol pour découvrir un beau site de notre région
- **Juin 2012** : Pique nique organisé par le Club Lou Rossignol avec les enfants des écoles (Bréau et intercommunale)
- **Du 30/06/2012 au 07/07/2012** : Le Yiddishland à la Rencontre des Cévennes
- **Le 15/07/2012** : Vide grenier, repas des producteurs, bourse aux collectionneurs et mini-vente association culturelle ERF
- **Du 22 au 29 juillet 2012**: Exposition de peintures (Salon de Bréau en Cévennes)
- **Le 01/08/12** : Repas amical au Cercle (Aux Amis Cévenols)
- **Du 03 au 05/08/12** : Fête Votive (Le Rieumage)
- **Le 12/08/12** : Vide grenier, repas des producteurs et bourse aux collectionneurs
- **Du 16 au 15/08/2012** : Exposition Association Bréaunaise à Quatre Mains
- **Mi-Août 2012** : Concert au temple par le Festival du Vigan (Debrus)
- **Fin août 12** : Concert lyrique au temple de Bréau Don Giovanni (Par Cévennes en Scène)
- **Septembre 2012** : Déjeuner de rentrée avec le Club Lou Rossignol
- **Le 11/11/11** : Cérémonie aux monuments aux morts suivi d'un apéritif
- **Novembre 2011** : Election Miss Mamie Rossignol en tenue cévenole.....(Le Club Lou Rossignol)
- **Le 27/11/11** : La poule au pot à Bréau (Lousouls)
- **Décembre 2012** : Traditionnel repas de fin d'année organisé par le Club Lou Rossignol et la Mairie
- **Fin de l'année 2012** : Feux d'artifice au barbecue municipal suivi d'un vin chaud

Remarque : Comme vous pouvez le constater aucune manifestation de l'association « Lousouls » n'est prévue à ce jour. Il faut attendre les résultats de leur Assemblée Générale de fin janvier 2012 pour élaborer la suite.

Album Photos 2011

Encore une fois
Bravo et Merci
à tous et à toutes

S
O
S
C
I
É
T
É
2
0
1
1



Feu d'artifice décembre 2010



Critérium 2011



Brasucade à Serres



Paëlla Club Lou Rossignol



Abrivado



Ramassage déchets



Repas des producteurs été 2011



Sortie de Lou Rossignol Canal du Midi



Cérémonie du 11 novembre 2011



Mouclade 2011



Association A quatre Mains

Un petit mot sur l'Association Bréaunaise à Quatre Mains

L' « **Association Bréaunaise : à quatre mains** », vous invite à participer à ses ateliers :

- de peinture sur porcelaine les lundis, hors congés scolaire, de 14 à 17 heures. Renseignements: J.RUER
- d'ouvrages les mardis de 14 à 17 heures.

Venez avec vos broderies, tricots, boutis,.....trouver l'émulation, partager le savoir-faire. Renseignements: G.MARTIN

Les mardis de 14 à 16 heures, ouverture de la bibliothèque municipale à la **salle municipale « maison Pastre »**.

Du 12 au 15 août 2012, venez découvrir l'exposition des créations des adhérentes à la Salle municipale de l'Enclos à Bréau.

La Présidente
Géralde MARTIN

Les bienfaits de la vie associative

La vie associative à Bréau avec 25 associations et beaucoup de bénévoles est très active ce qui permet d'obtenir une belle animation du village et favorise la convivialité entre ses habitants.

• **Un village animé**

Dans la région, Bréau est perçu et reconnu comme étant un beau village où il se passe beaucoup d'événements notamment l'été. Des manifestations telles que :

- La fête votive
- Les soirées du Yiddishland
- Les repas (du cochon, mouclade, brasucade, repas de fin d'année)
- Les vide-greniers
- Les repas des producteurs....

Toutes ces manifestations attirent beaucoup de monde de Bréau et des villages environnants, sans parler des soirées lyriques et musicales qui se déroulent au temple et du salon de peinture qui concernent peut-être des publics différents, mais tout cela est profitable pour BREAU. Cela fait connaître notre village et le fait apprécier.

Il est donc, important que ces manifestations vivent et continuent à être ces piliers de l'animation; parfois des gens viennent de très loin pour y participer.

Donc BRAVO et MERCI à toutes ces associations et surtout aux femmes et aux hommes qui les animent.

• **Un village convivial**

Beaucoup de manifestations favorisent des échanges amicaux entre les habitants de Bréau, ce qui permet entre autre de mieux se connaître entre nous.

Le repas pris en commun début août, organisé par l'Association « Les Amis Cévenols », appelé repas de l'amitié est un bon exemple de recherche de convivialité.

Il en va de même avec l'Association « Lou Rossignol » qui organise périodiquement des manifestations avec les seniors et parfois avec les enfants de l'école. Dans ces réunions de seniors, il y règne toujours une très bonne ambiance, très chaleureuse, les gens ont plaisir à se retrouver.

Le vin chaud pris en commun après le feu d'artifice de la fin d'année constitue là encore une manifestation très sympathique et conviviale.

Aujourd'hui où le PROGRES se développe à grande vitesse, ce qui est à la fois un PLUS en améliorant les conditions de vie et un MOINS en développant un certain individualisme, un certain « chacun pour soi » donc face à cette situation, il est important que notre BREAU essaye de maintenir et de développer cet esprit de convivialité entre ses habitants et soit reconnu comme tel.

Le point sur le Club Lou Rossignol.....

Quelques mots sur le Club Lou Rossignol qui se réunit le 3ème jeudi de chaque mois. Autour des goûters la convivialité est de mise.

Lotos, tombolas, animations musicales vous font passer de bons moments.

Comme chaque année, en janvier, nous accueillons les enfants de l'école de Bréau pour partager la galette des rois et en juin, le traditionnel pique nique (au menu : la paëlla nous a tous régalés!!!)

En avril, une sorti a été organisée au Canal du Midi avec le passage des écluses, suivie d »un repas au restaurant, puis la visite de la fabrique de Berlingots à Pézenas et d'une cave avec dégustation des vins régionaux. Ce fut une très agréable journée pour tous, que nous souhaitons pouvoir renouveler l'année prochaine avec le même succès.

Pour la rentrée, un repas au restaurant avait été programmé. Ces retrouvaille furent très appréciées par tous.

Nous serions très heureux d'accueillir de nouveaux adhérents pour partager de bons moments.

La Présidente
Denise CATON

La Bibliothèque

Depuis 2 ans, la bibliothèque reste ouverte à tous. Tous les mardis après-midis de de 14h à 16h à la Maison des Associations (ancienne Maison Pastre).

Quelques Bréaunais fidèles viennent choisir et discuter de leurs lectures avec Jacqueline RUER qui se fait un plaisir de les guider dans leur choix.

Nous sommes très proches du château d'Assas, ce qui explique sans doute le peu de visiteurs de notre bibliothèque, ils préfèrent aller directement au Vigan. C'est bien dommage, car nous avons un joli choix de livres.... même en Anglais.

En outre, un renouvellement de prêts de la bibliothèque du Vigan permet d'avoir accès à des livres récents (best seller ou classique). Vous pouvez aussi avoir des demandes spéciales que nous nous empresserons de satisfaire.

Nous espérons avoir prochainement votre visite et vous souhaitons de belles découvertes littéraires.

Nous vous rappelons les jours et heures d'ouverture :

Les mardis de 14h à 16h

Concours du village fleuri.....

Le Conseil Municipal a décidé pour 2012 de participer au concours des villages fleuris.

Le jury départemental évalue les réalisations conformément à la fiche de notation nationale et porte une attention particulière aux points suivants :

- Les espaces publics, leurs aménagements y compris le fleurissement avec la mise en valeur paysagère en utilisant le végétal adapté aux spécificités des espaces (arbres, arbustes, vivaces..)
- Les entrées de village
- Les pollutions visuelles (panneaux, publicité)
- L'intégration du mobilier urbain (cohérence dans l'espace public)
- La propreté de la commune

La visite a eu lieu le 26 juillet 2011. Ils ont aussi été attentifs au cadre de vie et aux manifestations (exposition de peinture).

Suite à cette visite, nous avons une mise à disposition de plants produits par la pépinière départementale du Mas de la Bastide. Une commande a été passée.

Nous remercions tout particulièrement Monsieur et Madame Doering Hans pour le fleurissement de Serres, Mesdames Ruer Jacqueline, Soulier Yvonne, Crowell Maria, Capieu Christine, Lamouroux Suzanne et les employés municipaux.

Un petit mot sur le Forage du Roujal.....

Après 12 040 heures de fonctionnement et 204 680 m³ d'eau sortie de terre, la pompe du forage a cessé de travailler.

Petite histoire :

Le forage du Roujal a été réalisé en Avril 2000 et mise en service au mois de Juillet 2001 pour une ressource principale et afin de survenir aux besoins de la population. Nos fontaines sont alimentées par la Source de la Quinte.

La pompe est placée à 210 mètres de profondeur. Ce changement s'est effectué le 28 septembre 2011 avec les entreprises Assist'eau, Pialot et Combernoux ainsi que les employés municipaux dont leur aide a été de bonne augure.

Economiser l'eau est un geste qui faut penser tous les jours que ce soit pour l'usager ménager, le jardinage etc.... en utilisant des moyens simples.



Quizz



Le tri des déchets.....

1) Parmi ces emballages plastiques, lesquels se recyclent ?

- A) les flacons de shampoing
- B) les films plastiques de sur-emballages
- C) le pots de crème fraîche

2) Parmi ces emballages, lesquels ne se recyclent pas ?

- A) les pots de yaourt
- B) les briques de jus de fruits
- C) les barquettes de polystyrène

3) les plats en verre sont à jeter ?

- A) avec les ordures ménagères
- B) dans le bac vert
- C) à apporter en déchetterie

4) les bouchons des bouteilles en plastique sont :

- A) à retirer de la bouteille
- B) à jeter avec les ordures ménagères
- C) à laisser sur une bouteille pour être recyclés

5) Avant de mettre une boîte de conserve dans le bac jaune

- A) je la lave
- B) je la vide bien
- C) je ne fais rien

6) Que faire la bouteille d'huile en plastique ?

- A) je l'emmène en déchetterie
- B) je la jette avec mes ordures ménagères
- C) je la mets dans le bac jaune, avec les emballages recyclables

7) Pourquoi n peut-on pas recycler une boîte à pizza ?

- A) elle est trop grande pour être recyclée
- B) elle est souillée e donc non valorisable
- C) elle est constituée d'une matière non recyclable

8) Que faire des produits toxiques ?

- A) les amener en déchetterie
- B) les jeter avec les ordures ménagères
- C) les mettre dans le bac jaune

9) Que faire des piles usagées ?

- A) les jeter avec les ordures ménagères
- B) les ramener chez le distributeur
- C) les amener en déchetterie

IA, 2AC, 3A, 4C, 5B, 6C, 7B, 8A, 9BC
Réponses :

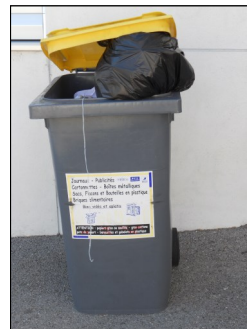
Le Point sur la Collecte des déchets

Le vice-président chargé de la collecte des déchets informe les habitants des communes du Pays Viganais du problème posé **par la saturation des bacs collectifs.**

Il est par ailleurs, fait état de la satisfaction de voir le volume du tri collecté en jaune en forte progression. Il faut se rappeler que le coût du « ramassage est inférieur d'un quart par rapport à celui des ordures ménagères. C'est le bon moyen pour éviter de payer plus cher ces services! Une ombre au tableau : **l'importance du refus au centre de tri**, ils sont de l'ordre de 26% essentiellement dus à leur emballage dans les sacs opaques.

Il est tout regrettable que bon nombre de nos concitoyens font l'effort de séparer leurs déchets, utilisent les bac individuels jaunes, mais par souci de propreté ou facilité de transport, rassemblent le résultat de leur tri dans des sacs noirs ou gris. Parce qu'ils sont opaques, ces sacs sont refusés au centre des dépôts. Donc, **pas de sac dans les bacs jaunes** ou à la limite des sacs transparents. Sachons que ces sacs refusés coûtent plus de deux fois plus chers puisqu'ils repartent en ordures ménagères.

Le Syntoma, qui gère le ramassage, met en place un "refus de collecte" avec autocollant apposé sur les bacs individuels non conformes à partir de janvier 2012 (semaine 2)



Refus de collecte : présence de sacs poubelles noirs

Mots croisés pour BREAU avec son énigme.....

Avis important

Cette grille présente une faute d'orthographe.

La première personne qui viendra la signaler à la Mairie recevra une bouteille.

La solution ne sera pas présentée au prochain numéro mais elle est à votre disposition à la Mairie.

Horizontalement

- A = Fin d'un mot pluriel—Petit instrument de bois
- B = Artiste et animateur de Radio Bréau—Branché sur courant actuel
- C = Tout près du col—Négation
- D = Connue pour ses teintures—Elisabeth II l'aime bien avec du bacon
- E = Bienvenue au Club—Caisse nationale—Un oncle lointain
- F = Fin d'une lettre—Lumière d'Egypte—Demeure africaine
- G = A eu récemment son moulin à huile
- H = Quartier qui chante
- I = Exprimer en détail
- J = Animal qui crie—Infinif—Se détériore à l'envers

Verticalement

- 1 = Jeter en langue d'ici
- 2 = Mot qui convient à l'aigle et à Bréau—Avoir le courage de faire
- 3 = Département français—Dévidoir à soie
- 4 = Grand récipient—Procédé habile et malin
- 5 = Poulie dont pourtour présente une gorge—Juron Québécois d'origine religieuse
- 6 = A chanté à l'enterrement de la princesse Diana—Faire quelque chose
- 7 = Capitale du Calvados sans N— Les trains s'embrouillent
- 8 = Entreprise Sud Américaine—Parfois elle n'est pas blanche
- 9 = Un des lieux favoris des chasseurs—pronom pluriel
- 10 = Devinettes—petit cours d'eau

Une centenaire à Bréou.....



Née le 4 décembre 1911, Georgette Elise Rachel Hélène GUILLAUME, née Recolin a toujours vécu au Bruel où elle est née.

A 12 ans elle brodait des bas ou des chaussettes et allait chez Brun d'Arre à pied une fois par semaine. Plus tard, elle travaillera pour Fernand Laurent pendant la saison de la cueillette des fruits.

Mariée à Numa Guillaume le 6 février 1941 à Bréou et Salagosse, elle n'eut qu'une fille au grand désespoir de son père Louis Recolin qui comprit alors que la relève ne serait pas assurée pour la culture des terres. Elle éleva des vers à soie et fut la dernière à porter des cocons chez Laporte au Vigan. Elle a vu arriver la cuisinière à charbon, l'électricité, l'eau au robinet, la télévision, la machine à laver le linge, le téléphone et l'ordinateur où elle regarde les messages de ses petits enfants....

Veuve en 1963, elle continua sa vie cultivatrice et cette année encore à 100 ans elle a sorti du sol les pommes de terre et les oignons sous prétexte que sa fille n'était pas capable de le faire convenablement.... Elle vit seule dans son appartement et n'a besoin de personne pour faire sa soupe.

Elle est grand-mère de 2 garçons et arrière grand-mère de 3 enfants de 16, 15 et 5 ans.

Le Samedi 3 décembre 2011, Georgette Guillaume fêtait ses 100 ans entourée de sa famille et de nombreux amis. (Il y avait environ 50 personnes).

A 16 heures, elle fut submergée de cadeaux, fleurs et gâteries en tout genre. De son propre aveu elle n'avait jamais eu autant de cadeau de toute sa vie entière!!!

La délégation de la Mairie, Monsieur Durand Alain le Maire, lui offrit, au nom du conseil municipal, une magnifique azalée et une corbeille de sucreries....

Et après le discours, elle souffla avec tellement de force et d'entrain ses bougies qu'on du le lui faire refaire deux fois... les photographes n'ayant pas eu le temps d'immortaliser l'évènement!!!





NAISSANCES

Noémie Catherine Marguerite GAUTHIER née le 21/01/2011 fille de Amandine GAUTHIER

Maëlys Lucie Louise Duffes née le 11/04/2011 fille de Carole GROS et David DUFFES

Kassandra Léonie Océane Pascal née le 05/08/2011 fille de Sabrina FORTE et Sébastien PASCAL

Kyllian Lovan Louis BERGER- - TALBI né le 26/09/2011 fils de Amélie BERGER et Antonin TALBI

Alicia, Maïssa BERKANE née le 24/10/2011 fille de Eliza FINIELS et de Nabil BERKANE

DECES

MAZURCZAK Bernard le 23/01/2011

SARRAN épouse DURAND Odette, Marie Léocardie le 12/06/2011

BOIFFILS épouse MOURGUES Elizabeth, Marie, Joséphine le 25/08/2011

SANDOZ Monique, Jeanne le 08/10/2011

RANDON épouse SALLES Lucienne, Simone le 24/10/2011

MARIAGES

David LUCAS et Emilie TARROUX le 02/07/2011

Samuel COMBERNOUX et Sara CHATELARD le 05/08/2011

Eric TREILLE et Stéphanie DESCHAMPS le 13/08/2011