

La Feuillo dé Bréou
19 Décembre 2009

Bulletin municipal N°8

Directeur de la Publication et Rédaction :

Alain DURAND

Conception Graphique :

Laetitia EL FILALI



Sommaire :

- **Travaux :**

Réalisations 2009 et avant-projets 2010

- **Côté École**

- **La vie associative**

- **Album souvenir été 2009**

- **Calendrier prévisionnel 2010**

- **Quelques informations**

- **Un petit mot sur le Schéma Directeur d'eau potable avec un quizz et périmètre de protection rapprochée**

- **Un petit mot sur la Grotte de Bréou par Michel Meilhac**

- **Un petit mot sur les cimetières**

- **Un petit mot sur le Monoxyde de carbone**

- **Etat civil de l'année**

La Feuillo dé Bréou

Le Mot du Maire



Mesdames et Messieurs,

Voici venue la fin 2009 et l'occasion de faire le point sur ce qui s'est passé, ce qui se passe et ce qui se passera dans notre commune tel est l'objet de ce traditionnel petit bulletin municipal.

Tout d'abord, je remercie les personnes qui ont participé à la rédaction de ce bulletin municipal. Il est rappelé que tout article intéressant sera accueilli avec plaisir pour le prochain numéro.

Vous y trouverez le bilan des festivités 2009, les projets pour 2010 et également les actions engagées. Ces actions tendent toutes vers un but commun, sauvegarder le patrimoine architectural et environnemental, faciliter, animer ou aider à la vie de nos concitoyens et favoriser l'essor de notre commune.

Vous souhaitant bonne lecture, je vous présente en cette veille de nouvel an au nom du Conseil Municipal et de moi-même, tous nos vœux de bonheur, joie et santé pour vous et vos familles et de passer une excellente année.

BONNE ANNEE 2010

Le Maire
Alain DURAND

Réalizations 2009

• Serres :

- Le Parking : Le grand chantier 2009 aura été la réalisation du parking de Serres le Haut. Comme nous vous en avons informés, ce projet a pu être mené à son terme grâce au don d'une parcelle de terrain par Madame Schneebelli, puis au financement à hauteur de 55% de l'Etat avec la dotation globale d'équipement, et du Conseil Général avec les amendes de police. L'exécution en fin d'année, par une entreprise, a subi quelque retard. Ce parking permettra à une dizaine de voitures de s'y garer ce qui laissera libre de la Fontaine.



Travaux parking de Serres

Outre l'entretien des bâtiments communaux, des espaces verts, de la voirie communale et du réseau d'eau, un certain nombre de chantiers mérite d'être mis en exergue :

- La réfection de la rue de la Calade sera prochainement rénovée, elle a subi la répercussion du retard du chantier du parking

- La bouche à incendie de Serres Le haut a été remplacée. La mise en valeur de la place de la Fontaine sera réellement effective avec le respect des places de stationnement.

• Le Rieumage :

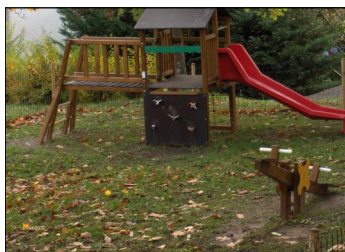
Engagé en 2008, l'aménagement du Rieumage se poursuit. Retenu avec quatre autres bords de rivière du Pays Viganais, notre site du Rieumage devient de plus en plus attractif. Avec les moyens de la Communauté de Communes, au début de l'été un nouveau curage du lit de la rivière du Souls a été réalisé ainsi que l'abattage des arbres obstruant son cours, par le SIVU (Syndicat Intercommunal à Vocation Unique). En fin d'été, deux tables supplémentaires ont été posées. Les jeux d'enfants seront installés au printemps 2010 ainsi que la confection d'un mur de soutènement sous la route. Il est en outre prévu pour l'année prochaine, dans le cadre de l'aménagement des bords de rivière par l'Office de Tourisme Communautaire, des échancrures sur le barrage ce qui va permettre, l'hiver, de vider le plan d'eau de tous les sédiments (feuilles, sables, déchets végétaux, etc...). Une légère rehausse du plan d'eau rendrait notre site encore plus magique.



Rieumage

• Bréau :

- Le lotissement : La sécurisation du bord de la route de l'espace communal de Nouzières par la réfection du mur surmonté d'un grillage. L'entretien du terrain se poursuit avec la plantation de deux cerisiers et le remplacement d'un châtaignier. En 2010, une rampe d'accès correcte sera aménagée.



Aire de jeux

- Aire de loisirs : Outre ses divers aménagements d'espaces verts, sportifs, pique-nique, l'aire de loisirs se voit dotée d'une aire de jeux répondant aux besoins des tous petits. La construction d'un mur en pierres délimitant la plateforme ombragée embellira encore le cadre (2010). Nous réfléchissons, également, à la pose d'un jeu supplémentaire. La clôture grillagée évite le vagabondage des chiens dans cet espace réservé aux plus jeunes sous la surveillance des parents, elle ne saurait être un barrage aux plus grands qui sont aptes par eux-mêmes à préserver ce lieu.

- Dans l'été, également, la fontaine de la Poujade a été dégagée de ses broussailles. Avant la toussaint, quelques travaux de maçonnerie ont été nécessaires dans les deux cimetières de Bréau. Dans l'église, réfection du toit et peinture de la sacristie. De nombreux autres travaux de voirie et d'entretien de nos murs ont été réalisés :

- Les routes : des travaux de réfection et de goudronnage ont été effectués au Pied Méjean, la rue de l'Enclos et à Nouzières. L'entrée très étroite et dangereuse de la route du Pied Méjean a été élargie par notre équipe technique, grâce à la cession gratuite de terrain par Mr et Mme Niellini. Une lampe a été posée dans le virage. La rue du Cap de Bréau est terminée. L'accès au Mas de Sarrot et la route de Serres- Salagosse, la traversée du village de Bréau ont été regoudronnées par le Conseil Général (routes départementales) à la demande de la Municipalité.

- La Maison Pastre : Après l'achat en 2008, les travaux de la Maison Pastre ont rendu le premier étage opérationnel dès la fin du printemps. La pièce principale offre une magnifique salle de réunions ou d'activités à l'usage des associations, de l'école ou de la Mairie. Son chauffage s'avère nettement moins onéreux que la salle polyvalente. Une deuxième pièce est destinée à la bibliothèque qui y sera très prochainement aménagée. Les horaires d'ouverture seront communiqués. Nous invitons tous les lecteurs et lectrices intéressés à emprunter des livres afin que cet espace de lecture fonctionne régulièrement.

- Enfouissement des réseaux Télécom, EDF et éclairage public des quartiers du Rossignol et Pied Méjean sont terminés ce qui permet un meilleur cadre environnemental. Une lampe a aussi été posée au carrefour des plans.

• Les Plans

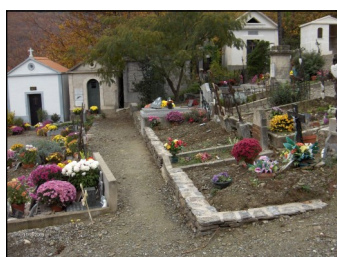
L'ancien chemin des Plans à Aulas : le chantier de captage des eaux de ruissellement est fini avec un revêtement en goudron. Afin de sécuriser la sortie sur les départementales, deux stop ainsi qu'un panneau de limitation de vitesse 30 ont été posés à chaque extrémité de la voie afin d'éviter la vitesse excessive des usagers et d'assurer leur sécurité.

• Aménagement de l'entrée de Bréau

L'aménagement de l'entrée de Bréau se poursuit (bordures et talus). C'est aussi le traitement de la pente déboisée en 2009. Quelques arbres (cerisiers, tilleuls, tulifier) et arbustes, ont été plantés au printemps. En vue d'un reboisement d'automne plus conséquent, une consultation des habitants intéressés a eu lieu. Dès cette année, une mini châtaigneraie et de nombreux autres arbres fruitiers et d'ornement (certains issus de dons) viennent égayer cette pente. Un sentier transversal venant aboutir à la route de Bréau au niveau des sapins permet une belle promenade digestive. En 2010, nouvelles plantations, nettoyage et élagage de la partie boisée.

• Divers autres aménagements

Début d'aménagement des placettes, élargissement de la route du cimetière protestant, mur de soutènement à l'aire de jeux, mur du rossignol pour agrandir le parking, trottoirs rue de l'Enclos, etc....



Cimetière catholique



Le Pied Méjean



Maison Pastre

Respectons ces limitations et la tranquillité des riverains. Merci



Cimetière protestant

Avant-projets 2010

Outre tout ceux que nous venons d'aborder dans la rubrique 2009 nous prévoyons aussi :

- **Parking du bruel**

Suite à l'acquisition, pour l'euro symbolique, du terrain en bord de route appartenant à Mme Guillaume, le futur parking pourra voir le jour en 2010.

- **Le Plan local d'urbanisme (PLU)**

L'élaboration du PLU continue avec l'intervention de l'architecte Bres et le Parc National des Cévennes. La réalisation de la phase diagnostic devrait permettre une première réunion publique prévue dans le courant du premier trimestre 2010

- **Démolition de la Placette**

Il est prévu de démolir la ruine à la Placette afin d'agrandir et d'embellir le parking.

- **Et d'autres....**

- Début d'aménagement des deux placettes (avec consultation) et fin de la rue du Château,
- Réhabilitation de la fontaine de la Poujade,
- Elargissement de la route du cimetière protestant,
- Toiture auvent Salle polyvalente,
- Trottoirs rue de l'Enclos,
- Travaux 2ème étage Maison Pastre,
- Installations bibliothèque et archivage,
- Mur du Rossignol avec petit parking,
- Réfection du sentier Rieumage-Fontaine de Bréau,
- Réfection du sentier du Cap du Bréau au Rieu,
- Mur pinède,
- Remise en état de la ceriseraie derrière l'Enclos,
- Reprise du mur de soutènement du petit parking en haut de la ruelle centrale de Serres le Haut,
- Agrandissement des locaux municipaux de l'ancienne école de Serres (subventions accordées)

Merci à notre équipe d'employés municipaux !



Démolition de la Placette par les employés municipaux

Côté École

Depuis la rentrée, l'école accueille vingt-neuf élèves et une nouvelle maîtresse Madame Bertaux qui enseigne aux plus grands.

La directrice et enseignante de cycle deux restant Melle Gavalda. La répartition entre les deux classes est à peu près identique : quatorze enfants pour la classe de cycle deux et quinze pour celle de cycle trois.

Les projets de classe sont nombreux et vous seront rapportés dans une nouvelle maquette du journal scolaire « Le Petit Bréaunais » et dans la rubrique Ecole du site internet du village de Bréau (www.breau-salagosse.fr). Le projet d'école est toujours d'actualité avec cette année, la rencontre avec un auteur. L'action « Récré fruitées » (distribution de fruits frais aux récréations) a été renouvelée par la Municipalité et sera le point de départ du défi scientifique sur le thème « La santé en jeu, un enjeu », réalisé par les élèves de cycle deux. Quant au cycle trois, il participe cette année, au prix des Incorruptibles, premier prix littéraire décerné par de jeunes lecteurs. Comme tous les deux ans, les enfants de l'école partiront en classe verte pour découvrir de nouveaux horizons...

Directrice Ecole Bréau

La Vie Associative : Où en sommes nous ?

Les associations à Bréau (plus d'une vingtaine) jouent un rôle capital pour faire vivre le village en organisant des manifestations dans différents domaines.

Le Maire entouré de ses conseillers municipaux ne sont là que pour aider, pour faciliter le travail de ces associations mais Il ne faut hésiter à dire que tout le mérite et le succès qui en résultent en revient à ces femmes et à ces hommes de bonne volonté qui travaillent avec tout leur cœur dans ces associations.

Donc, grand merci à toutes ces personnes bénévoles pour ce qu'ils ont fait au cours de l'année 2009 qui a été bien remplie. Beaucoup de manifestations ont fait vivre Bréau et ont attiré des touristes qui ont ainsi fait connaissance avec notre village et qui n'hésitent pas à revenir. Des manifestations telles que :

- La fête votive, bien encadrée par nos jeunes amis de l'Association « Le Rieu-mage », s'est déroulée sous de bonnes conditions malgré un soir d'orage.
- Le Salon de peinture, fin juillet, fut un salon de grande qualité qui a vendu le quart des toiles exposées.
- La semaine Yiddishland avec ces fidèles amis de Bréau toujours à la recherche d'autres cultures et montrer ainsi combien les différences peuvent être enrichissantes pour tous.
- Les repas de l'Association Lousouls : La Mouclade, le cochon, la brasucade... toujours aussi bons et qui rencontrent un succès débordant les frontières de Bréau.
- La fête à Serres organisée par l'Association la Pétanelle toujours aussi sympathique et amicale.
- L'Association « Les soirées cévenoles » a donné 3 concerts : 2 au château d'Assas au Vigan en avril et septembre et 1 au en l'Eglise de Bréau le 18/12/09, autour des chants de Noël



29 élèves en 2009

Encore une fois
Bravo et Merci
à tous et à toutes

- L'exposition de boutis et de peintures sur porcelaine organisée par l'Association « A Quatre Mains » a attiré beaucoup de monde.
- « Les Noces de Figaro » l'opéra de Mozart joué dans un temple surpeuplé fut très apprécié.
- Le repas du 5 août organisé autour du Café de la Place a réuni plus de cent Bréau-nais et ce fut comme l'avait souhaité les organisateurs un vrai repas amical et convivial.
- Le concert au temple dans le cadre du Festival du Vigan

Que de belles manifestations sans oublier les repas des producteurs, les vide-greniers, les bourses aux collectionneurs, les soirées loto sur la place, les repas et manifestations des anciens toujours très chaleureux et cette année pour la première fois un stage de cirque pour nos petits.

2009 est morte.....vive 2010

Album Photos 2009



On a tué le cochon Mars 2009



Cousinade famille Randon Mai 2009



La Mouclade Juillet 2009



Soirée Amicale Serroise



Repas des producteurs Août 2009



Fête votive de Bréau



Nos producteurs en activité



Cérémonie du 11/11/2009



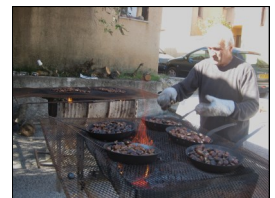
Election Miss Mamie Rossignol Novembre 2009



La poule au pot novembre 2009



Exposition boutis Association A Quatre mains



Brasucade 2009

S
O
U
V
I
R
I
E
N
O
U
V
E
L
L
E
S

Calendrier prévisionnel 2010

Calendrier prévisionnel 2010

- **Le 26/12/2009** : Feu d'artifice tiré par René Ruer suivi d'un vin chaud
- **Tous les derniers samedis de chaque mois à 20h30** « les mensuelles de l'animation » organisées par le Bréau Club de l'Enclos
- **Tous les troisième jeudis de chaque mois** animations organisées par le Club Lou Rossignol
- **Le 09/01/10** : Galette des rois à Serres (La Pétanelle)
- **Le 30/01/10** : Loto à Serres à 14h30 (Lousouls)
- **Le 06/03/10** : Soirée cabaret à partir de 20h30 (Le Club Lou Rossignol)
- **Du 28/03/10** : On a tué le cochon (Lousouls)
- **Le 18/04/10** : Généalogie, cousinade famille Pagès (Lousouls)
- **Du 04 au 06/06/10** : Exposition à Bréau : les mariages dans les Communes de Bréau Mars (Lousouls)
- **Du 03 au 10/07/10** : Le Yiddishland à la Rencontre des Cévennes
- **Le 11/07/2010** : Vide grenier, repas des producteurs, bourse aux collectionneurs et mini-vente association culturelle ERF
- **Le 17/07/10** : Loto sur la place de la Mairie à 21h (Lousouls)
- **Le 18/07/10** : La Mouclade sur la Place de la Mairie (Lousouls)
- **Le 23/07/10** : Fête votive de Serres (La Pétanelle)
- **Le 27/07/10** : Festival du Vigan (DEBRUS)
- **Du 01/08/10 au 15/08/10** : Exposition de peintures (Salon de Bréau en Cévennes)
- **Le 04/08/10** : Repas amical au Cercle (Aux Amis Cévenols)
- **Août 2010** : Mini-vente association Culturelle ERF
- **Du 06 au 08/08/10** : Fête Votive (Le Rieumage)
- **Août 2010** : Repas paroissial au barbecue municipal (Ass. Culturelle ERF)
- **Le 15/08/10** : Vide grenier, repas des producteurs et bourse aux collectionneurs
- **Le 20/08/10** : Loto sur la place à 21h (Lousouls)
- **Fin août 10** : Évènement lyrique (Cévennes en Scène)
- **Le 17/10/10** : Brasucade suivi d'un repas (Lousouls)
- **Le 11/11/10** : Cérémonie aux monuments aux morts suivi d'un apéritif
- **Novembre 2010** : Election Miss Mamie Rossignol en tenue cévenole.....(Le Club Lou Rossignol)
- **Le 21/11/10** : La poule au pot à Bréau (Lousouls)
- **Décembre 2010** : Traditionnel repas de fin d'année organisé par le Club Lou Rossignol et la Mairie
- **Décembre 2010** : Feux d'artifice au barbecue municipal suivi d'un vin chaud

Quelques informations

➤ **la Boulangerie**

La Commune de Bréau et Salagosse fait depuis de nombreuses années de gros efforts pour maintenir l'école et les services de proximité notamment la boulangerie ou des investissements de rénovation et de modernisation ont été engagés.

Le maintien de l'activité passe par la participation de chacun afin de faire vivre la commune.

Horaires d'Ouverture :

Du lundi au vendredi

De 7h30 à 12h30

De 18h à 19h30

Fermeture le samedi

Ouverture le dimanche matin

➤ **Les services ambulants**

Le Boucher charcutier

Tous les vendredis matins sur la place de la Mairie, André DESSAYRE Boucher Charcutier vend ces produits à partir de 11h30.

Le Poissonnier

Tous les mercredis matins sur la place de la Mairie, le poissonnier propose ces produits à partir de 9h.

Camion de pizzas

Tous les vendredis soir à partir de 17h sur la Place Monsieur Durieux viendra vendre ses pizzas.

➤ **Nouveauté**

Bijoutier Joaillier

Monsieur René CATON, bijoutier joaillier, vous reçoit dans son atelier de création, réparation et transformation à Bréau, 2 Lotissement Nouzières. Ouverture de son atelier depuis le 1er septembre 2009. Lors de l'élection Miss Mamie Rossignol, il a offert un pendentif rossignol en or à la Miss et deux pendentifs rossignol en argent, au bonheur de ces dames.

Ouverture depuis le
1er septembre 2009

Un petit mot sur la Grotte de Bréau

Synonymes selon les publications : MONTARAN (1830, Hector RIVIERE), MONTERAN (1933, C.CHANTE), MONTERAND (1938, Robert de JOLY), MONTERAN (1961, Henri PALOC), MONTAREN (1990, Guide des Communes de Gard)

Cavité se développant dans les calcaires dolomitiques primaires du Georgien (550 M.A env.) sur 1660 mètres avec une dénivellation de 45 mètres (+25, -20), parcourue par un courant temporaire (roulant un sable granitique) qui alimente la source d'Isis. Le réseau orienté sud-nord, est constitué de conduits étroits reliant des salles relativement spacieuses, très concrétionnées et accueillant des sédimentations importantes.

Son intérêt patrimonial est incontestable :

- géologie = cristallographie remarquable (excentriques, bouquets d'aragonite, coulées de calcite, ...)
- Biologie = crevettes cavernicoles, chauve-souris, insectes endémiques, ...
- Archéologie = une publication cite la présence de vestiges de la civilisation FONTBOUISSE « Pasteurs des Causses » 2800-2400 ans Av. J.C.

Ce site, ennoyé une bonne partie de l'année: ce qui protège de la sur-fréquentation, lorsqu'il ne l'est pas (en été). Il accueille des stages de spéléologie : découverte, initiation, photographie, topographie, secours...

Des documents : articles, photographies, plans, sont consultables en Mairie.



La méduse de la grotte de MONTARAN (BREAU). Photo Michel MEILHAC

Article écrit par :

*Le Président Michel MEILHAC
G.R.E.S.*

*Groupe de Recherches et
D'Explorations souterraines
de la Région Viganaise*

*Siège social : Les Courrèges
30120 BREAU*

Quizz



Quel consommateur d'eau êtes-vous?

1) Quel équipement ménager est le plus gros consommateur d'eau sur une journée?

- A) Le lave-vaisselle
- B) Le lave-linge
- C) La chasse d'eau

2) Pour laver la vaisselle à la main, il est plus intéressant de?

- A) Remplir l'un des bacs pour nettoyer et l'autre pour rincer
- B) Laisser couler l'eau sans remplir aucun bac
- C) Remplir un bac pour nettoyer et laisser couler l'eau pour rincer

3) Quel pourcentage d'eau douce est présent à la surface de la Terre?

- A) 26 %
- B) 12 %
- C) 2,8 %

4) Sur une journée, quelle quantité d'eau perdue représente un robinet qui goutte?

- A) 120 litres
- B) 50 litres
- C) 3 litres

5) Qu'est ce que l'eau virtuelle?

- A) L'eau indirectement nécessaire à la production de nourriture et de biens
- B) L'eau que l'on économiserait si on faisait plus attention à notre consommation
- C) Une technique utilisée en animation de synthèse pour reproduire l'eau

6) Un bain nécessite environ 200 litres d'eau. Combien de litres d'eau sont utilisés lors d'une douche de 5 mn?

- A) 130
- B) 100
- C) 75

7) A quelle application ne convient pas l'eau de pluie non filtrée?

- A) Le lavage de la voiture
- B) Le brossage des dents
- C) La lavage du linge

8) Quel est le meilleur moment pour arroser le jardin l'été?

- A) A la tombée de la nuit
- B) Dans l'après-midi
- C) En fin de matinée

9) Quelles est la proportion d'eau utilisée pour l'alimentation (boisson et préparation des repas) par rapport à celle utilisée pour l'hygiène et l'entretien?

- A) 57 %
- B) 27 %
- C) 7 %

10) Combien de temps se conserve une carafe d'eau au réfrigérateur?

- A) 4 jours
- B) 2 jours
- C) 1 jour

Réponses :

1C; 2A; 3C; 4A; 5A; 6B; 7B; 8A; 9C; 10B

Le Schéma Directeur d'Eau Potable

La Commune a engagé le Schéma Directeur d'Eau Potable avec le SIVOM qui en assure le suivi et demandera les subventions (70% environ). Le Cabinet CETUR a été retenu pour en assurer la maîtrise.

Le Schéma Directeur d'Eau Potable consiste à faire l'état des lieux de l'alimentation en eau potable de la commune.

- La recherche de fuites éventuelles
- Examiner l'ensemble des problèmes possibles
- Examiner l'ensemble des solutions possibles
- Gestion quotidienne
- Repérer et noter les réseaux d'eau potable
- Aspects quantitatifs de l'alimentation en eau potable
- Aspects qualitatifs de l'alimentation en eau potable
- Limitation des réseaux d'eau
- Solutions proposées
- Elaboration du Schéma Directeur

Le Périmètre de Protection Rapprochée

Il s'impose pour tout ce qui est captage et forage afin de distribuer l'eau potable. Une première étape concerne la Source de la Quinte et le Forage du Roujal.

Nous sommes encore dans l'attente de l'accord de la DDASS qui doit faire procéder à une analyse de 1ère adduction pour continuer le projet.

Ce périmètre est défini par un hydrogéologue nommé par le Préfet.

Un règlement de la zone délimitera les faits et activités susceptibles de porter atteinte à la qualité des ressources en eaux ainsi que leurs interdictions.

Les Cimetières de Bréau et Serres

A ce jour dans les deux cimetières de Bréau deux types de travaux sont en cours :

- Le premier type de travail se manifeste par un nettoyage, une rénovation des allées. Elaboration éventuelle des petits murs... ce travail est presque achevé. Ce type de travail sera réalisé au cimetière de Serres en 2010.
- Le deuxième type de travail est beaucoup plus long, il s'échelonne sur plusieurs années. Suite à un risque de manque de place, la Commune se lance dans une procédure de reprise des concessions en état d'abandon. **La démarche à entreprendre se présente ainsi :**

- Etat des lieux
- Repérage des concessions en état d'abandon avec une personne assermentée
- Information auprès des familles concernées
- Etablissement d'une campagne d'information avec affichage sur la tombe :

Concession échue Pour renouvellement ou abandon Prière de s'adresser à la Mairie
--

- Une affiche sur la porte du cimetière
- Une affiche à la Mairie
- Une affiche à la sous-préfecture
- 3 ans plus tard faire un second constat avec établissement d'un second procès verbal « état d'abandon persistant »
- 1 mois après la notification du second procès verbal précisant le constat d'abandon, le Maire saisit le Conseil Municipal qui décide ou non de la reprise de la concession.

A compter du 01/11/2009, la Commune de Bréau et Salagosse s'est lancée dans cette procédure.

Un petit mot sur le monoxyde de carbone

Publié par le Ministère de la Santé et des Sports

Qu'est ce que



Quels sont ses dangers ?

Les intoxications au monoxyde de carbone concernent tout le monde..... Les bons gestes de prévention aussi.

le monoxyde de carbone ?

Le monoxyde de carbone est un gaz toxique qui touche chaque année plus d'un millier de foyers, causant une centaine de décès. Il provient essentiellement du mauvais fonctionnement d'un appareil ou d'un moteur à combustion, c'est-à-dire fonctionnement au bois, au charbon, au gaz à l'essence, au fioul ou encore à l'éthanol.

Quels appareils et quelles installations sont surtout concernés ?

Chaudières et chauffe eau, poêles et cuisinières, cheminées et inserts, y compris les cheminées décoratives à l'éthanol, appareils de chauffage à combustion fixes ou mobiles (d'appoint), groupes électrogènes ou pompes thermiques, engins à moteur thermique (voitures et certain appareils de bricolage notamment), braseros et barbecue, panneaux radiants à gaz, convecteurs fonctionnant avec des combustibles

La grande majorité des intoxications a lieu au domicile.

Le monoxyde de carbone est très difficile à détecter car il est inodore, invisible et non irritant. Après avoir été respiré, il prend la place de l'oxygène dans le sang et provoque donc maux de têtes, nausées, fatigue, malaises ou encore paralysie musculaire. Son action peut être rapide : dans les cas les plus graves, il peut entraîner en quelques minutes le coma, voire le décès. Les personnes intoxiquées gardent parfois des séquelles à vie.

Comment éviter Les intoxications ?

Les intoxications au monoxyde de carbone concernent tout le monde. Les bons gestes de prévention aussi :

- **Avant l'hiver**, faites systématiquement intervenir un professionnel qualifié pour contrôler vos installations : vérification et entretien des chaudières, chauffe-eau, chauffe-bains, inserts et poêles et vos conduits de fumée par ramonage mécanique
- **Veillez toute l'année**, à une bonne ventilation de votre logement, tout particulièrement pendant la période de chauffage : Aérez votre logement tous les jours pendant au moins 10 minutes, même quand il fait froid et n'obstruez jamais les entrées et sorties d'air (grilles d'aération dans les cuisines, salles d'eau et chaufferies principalement)
- **Veillez à une utilisation appropriée** des appareils à combustion : ne faites jamais fonctionner les chauffages d'appoint en continu : ils sont conçus pour une utilisation brève et par intermittence uniquement. Respectez scrupuleusement les consignes d'utilisation des appareils à combustion. N'utilisez jamais pour vous chauffer des appareils non destinés à cet usage : cuisinière, brasero, etc...
- Si vous devez installer de nouveaux appareils à combustion : ne placez jamais les groupes électrogènes dans un lieu fermé (maison, cave, garage), ils doivent impérativement être installés à l'extérieur des bâtiments. Assurez-vous de la bonne installation et du bon fonctionnement de tout nouvel appareil.

Que faire



Si on soupçonne une intoxication ?

Maux de tête, nausées, malaises et vomissements peuvent être le signe de la présence de monoxyde de carbone dans votre logement, dans ce cas :

Aérez immédiatement, arrêtez si possible les appareils à combustion, évacuez au plus vite les locaux, appelez les secours : **112** : numéro unique d'urgence européen, **18** : Sapeurs pompiers, **15** : Samu, ne réintégrez pas les lieux avant d'avoir reçu l'avis d'un professionnel du chauffage ou des sapeurs pompiers



NAISSANCES

Yoan Jean-Marc André PIALOT né le 11/02/2009 fils de Vincent Georges André PIALOT et de Solène Simone Gabrielle CEVAER

Mayssen BERKANE née le 15/09/2009 fille de Aziz et Ramouna BERKANE

Imrane BERKANE né le 15/09/2009 fils de Aziz et Ramouna BERKANE

Marwa BERKANE née le 15/09/2009 fille de Aziz et Ramouna BERKANE

DECES

Simone GACHE épouse CUMINAL le 26/06/2009

Adrien BUFFOLO le 10/07/2009

MARIAGES

Jean PEDON et Sandrine FRANCINA le 01/04/2009

Etienne MAILHE et Chloé DENMAT le 20/06/2009